

HERON EMPH 80 W (8895105)

## Pumpa za otpadne vode sa benzinskim motorom



### Uputstvo za upotrebu

#### Uvod

Poštovani Kupci,

Hvala, što ste nam poklonili svoje poverenje i što ste odabrali naš HERON proizvod.

Proizvod je u našoj fabrici podvrgnut širokom ispitivanju kvaliteta i pouzdanosti, pri kojem se pokazao ispravnim. Ukoliko na mašini ipak dođe do greške, ili bude oštećen u toku korišćenja, nemojte se ustručavati i obratite se našem ovlašćenom servisu.

**Tel.: 024/622133, Fax: 024/622135**

**e-mail: [info@madalbal.rs](mailto:info@madalbal.rs)**

Distributer: Madal Bal d.o.o., Pap Pala 17, 24000 Subotica

Zemlja porekla: Kina

#### Tehnički podaci

Oznaka tipa: HERON EMPH 80 W

Motor: motor sa unutrašnjim sagorevanjem (benzinski), četvorotaktni, jednocilindrični, OHV-upravljanje, tip ST 180Fb

Paljenje: T.C.I. (tranzistorski)

Hlađenje: prinudno hlađenje (vazdušno hlađenje)

Zapremina cilindra: 208 cm<sup>3</sup>

Stepen kompresije: 8,5:1

Maksimalna snaga motora 6,5 KS (4800W) / 4000 min-1

Vrsta goriva: bezolovni benzin min. 95 oktana

Potrošnja: cca. 0,34 / kWh sa 75% opterećenja

Pokretanje: ručno

Zapremina rezervoara: 3,6 litara

Količina ulja u motoru: 0,6 litara

Svećice za paljenje: KOR17LGS, RN12YC, BPR5ES (npr. Brisk, Champion, NGK).

Neto masa (bez goriva): 42 kg

Dimenzije (visina x širina x dužina) 56 x 45 x 44 cm

Meren akustični učinak: 92 dB(A)

Garantovani akustični učinak: 93 dB(A)  
Najveća usisna visina: 8 m  
Najveća potisna visina: 26 m  
Najveći protok: 1300 litara/minut  
Prečnik usisnog/potisnog priključka: 3" (76 mm)

#### **Ekstra oprema:**

Senzor ulja: da

## **Garancija**

Na proizvod dajemo garanciju od 12 meseci od dana kupovine. Uslovi garancije se nalaze na Garancijskom listu. Molimo, da pre početka eksploatacije mašine pažljivo pročitate ovaj priručnik.

## **Bezbednosne mere**

Izvedba pumpe omogućuje bezbedno i sigurno funkcionisanje pod uslovom da se uređajem rukuje u skladu sa Uputstvom za upotrebu. Pre početka eksploatacije pumpe pažljivo pročitate ovo Uputstvo za upotrebu.

Time možete izbeći teške kvarove ili oštećenje uređaja.



Pre početka rada uvek proverite uređaj.

Time se mogu izbeći nesreće odnosno kvarovi na mašini.

Iz bezbednosnih razloga pumpom se ne smeju pumpati zapaljive i agresivne tekućine, na primer benzin ili kiseline. Da bi se izbegla korozija pumpe, pumpa se ne sme koristiti za pumpanje morske vode, hemikalija i agresivnih materija, na primer korišćenih ulja, vina ili mleka.

Da bi se izbeglo prevrtanje, pumpu treba postaviti na stabilnu, vodoravnu površinu.

Da bi se izbegla opasnost od požara i radi odgovarajuće ventilacije, pumpu u radu treba postaviti najmanje na 1 metar udaljenosti od zgrada i drugih uređaja. U blizini motora ne smeju biti nikakve zapaljive materije.

Deca i domaće životinje moraju boraviti na bezbednoj udaljenosti od pumpe, pošto vreli delovi motori mogu prouzrokovati opekotine.

Rukovalac mora znati, kako se najbrže zaustavlja motor, a pored toga mora temeljno poznavati rukovanje pokretnih sklopova. Niko ne sme staviti pumpu u pogon, a da se prethodno nije upoznao sa njenim funkcionisanjem.

Dopuna goriva se vrši u dobro provetranom prostoru uz zaustavljen motor. Benzin je veoma zapaljiva materija, a u izvesnim okolnostima postoji opasnost i od eksplozije.

Nemojte previše napuniti rezervoar.

Uverite se, da je poklopac rezervoara dobro zatvoren.

Ako dođe do isticanja benzina, motor se sme pokrenuti samo ako je prostor dovoljno suv, a benzinska para je odstranjena. Prilikom punjenja goriva zabranjeno je pušenje i upotreba otvorenog plamena.

Izduvni gasovi sadrže ugljenmonoksid, njegovo udisanje može izazvati gubitak svesti, eventualno i smrt.

Motor se nikad ne sme koristiti u zatvorenom ili skućenom prostoru.

Motor se mora postaviti na stabilnu podlogu. Motor u odnosu na vodoravan ne sme biti nagnut više od 20°, pošto u slučaju većeg nagiba sistem za podmazivanje neće funkcionisati na odgovarajući način, odnosno postoji opasnost od isticanja goriva.

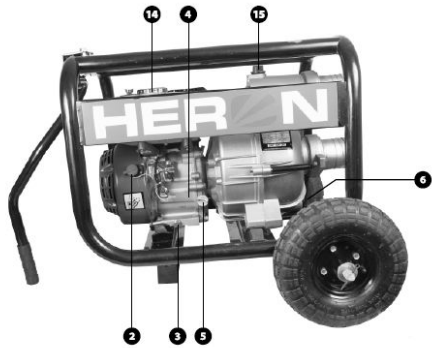
• Kako biste izbegli opasnost od požara, nemojte stavljati na motor bilo kakve predmete.

• Za vreme rada izduvna cev je veoma vrela, i ostaje vrela dugo vremena nakon isključenja, pa se ne sme dodirivati. Kako biste izbegli teške opekotine odnosno opasnost od požara, pre transporta ili odlaganja u zatvorenom prostoru ostavite ga da se ohladi.

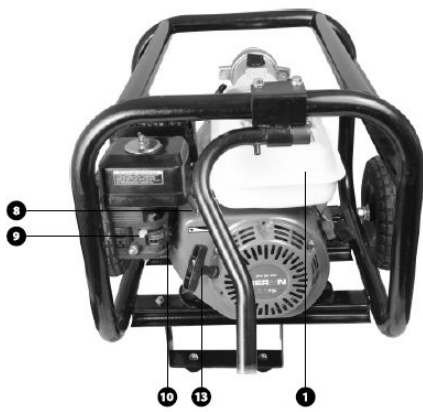
## **Delovi pumpe**

1. Rezervoar goriva
2. Prekidač paljenja
3. Šraf za ispuštanje ulja
4. Fabrički broj
5. Čep otvora za punjenje ulja
6. Ispusni otvor kućišta pumpe
7. Usisni otvor
8. Ručica gasa
9. Ručica čoka
10. Ručica slavine za gorivo
11. Ispusni šraf karburatora
12. Posudica taložnika
13. Ručica pokretača
14. Zatvarač rezervoara goriva
15. Otvor za punjenje
16. Potisna cev

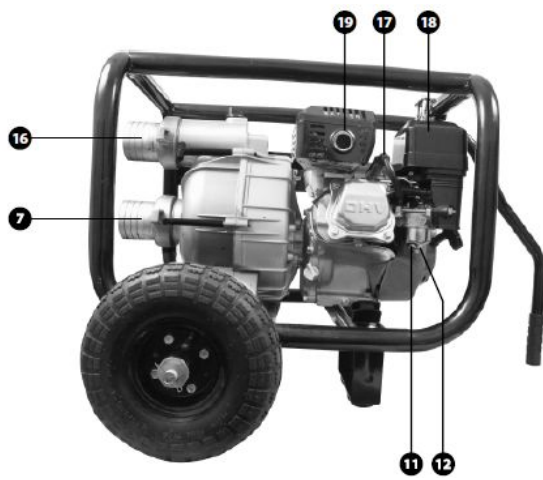
- 17. Svećica za paljenje
- 18. Filter vazduha
- 19. Izduvna cev



Slika 1.



Slika 2.



Slika 3.

### Postupci pre pokretanja mašine

## UPOZORENJE!

Pre obavljanja sledećih mera kontrole isključite motor i dotok goriva, skinite lulu sa svećice za paljenje i pumpu postavite na stabilnu, vodoravnu podlogu. Nemojte doticati vrele delove motora.

Stavljanje u pogon prema Zapisniku o prijemu obavlja prodavac, ili na osnovu dogovora sa prodavcem, a u skladu sa uputstvima prodavca vrši vlasnik.

Ukoliko prodavac nije pustio u pogon mašinu i nije je pokrenuo, postupite prema sledećem:

### 1. Vizuelna provera

Nakon što ste raspakovali mašinu, proverite stanje površine pumpe i njene osnovne funkcije. Proverite, da li negde visi neki nepriključeni ili olabavljeni vod.

Ukoliko je to slučaj, grešku otklonite u servisu koji je u ugovornom odnosu sa preduzećem.

Pre nego što u rezervoar sipate gorivo, proverite sistem napajanja s gorivom, prvenstveno priključke vodova za gorivo.

### 2. Montaža rama i poluge za vuču (Slika 4., Slika 5.)

Na konstrukciju pumpe sa donje strane prišrafite osovinu rama. Na krajeve osovine gurnite točak, podlogu i osigurajte rascepkom. Na ram pričvrstite dva gumena nogara, a zatim ram zavrtanjima pričvrstite na konstrukciju pumpe. Gurnite priključni element poluge za vuču na produžetak, koji je zavaren na gornji deo konstrukcije pumpe radi fiksiranja poluge za vuču i pričvrstite ga zavrtnjima.



Slika 4.



Slika 5.

### 3. Nalivanje ulja

#### UPOZORENJE!

- Eksploatacija motora s nedovoljnom količinom ulja može prouzrokovati teška oštećenja motora. Te vrste oštećenja nisu obuhvaćene garancijom.
- Nivo ulja treba proveriti pre svakog pokretanja, pri isključenom motoru, u vodoravnom položaju uređaja.
- Senzor ulja služi za zaustavljanje motora u slučaju naglog smanjenja nivoa ili oticanja ulja.
- Primena senzora ulja ne opravdava zapuštanje provere nivoa ulja pre pokretanja mašine.
- Senzor ulja se ne sme isključiti ili demontirati.
- U skladu sa tabelom održavanja pre pokretanja motora uvek je obavezna provera nivoa ulja.

#### PREPORUČENA ULJA

Preporučujemo korišćenje kvalitetnih ulja poznatih marki u originalnom pakovanju (npr. Castrol GTX 15W40 ili druga ekvivalentna ulja), koja ispunjavaju API zahteve kvaliteta ulja klase min. SH- SG/CD ili čak i nadmašuju iste. Klasa kvaliteta ulja označena je na ambalaži.

Npr. ulja viskoziteta SAE 15W40 garantuju odgovarajući odnos viskoziteta-temperature u zemljama sa umerenom klimom. Zbog toga preporučujemo ulja te ili više klase viskoziteta (npr. 15W50 pri ekstremno visokim temperaturama, a ulja 10W40 ili 5W40 u slučaju mrazeva od oko -20°C).

#### NALIVANJE I DOLIVANJE ULJA

1. Uverite se, da li je pumpa na čvrstoj, vodoravnoj površini, da je motor isključen, da je slavina za goriva zatvorena i da je

skinut kabel sa svećice za paljenje.

2. Odvrnite poklopac otvora za nalivanje ulja (5).

3. Pomoću levka u otvor za nalivanje ulja sipajte cca. 0,6 litara ulja (propisana količina u slučaju praznog rezervoara ulja). Prilikom punjenja obratite pažnju, da ulje ne curi pored otvora, a ako se to desi, proliveno ulje obrišite, pa obrišite i motor da bude suv.

4. Merač nivoa ulja, koji se nalazi na unutrašnjem delu zatvarača obrišite na suvo, vratite ga i zavrnite zatvarač u otvor za nalivanje, zatim izvadite i vizuelno proverite količinu ulja – nivo ulja mora dostići ivicu otvora za nalivanje. U slučaju niskog nivoa ulja na meraču se vidi stanje nivoa ulja.

5. U slučaju niskog nivoa ulja dolijte ulje (isto, koje ste ranije koristili za pumpu) do potrebnog nivoa. Nemojte mešati ulja različitog kvaliteta ili SAE opsega.

#### **UPOZORENJE!**

Zabranjeno je korišćenje ulja bez aditiva za čišćenje odnosno ulja za dvotaktne motore.

#### **4. Gorivo**

##### **UPOZORENJE!**

Benzin je veoma zapaljiva materija, a u izvesnim okolnostima postoji opasnost i od eksplozije.

• Dopuna goriva se vrši u dobro provetravanoj prostoriji uz zaustavljen motor. Prilikom punjenja goriva, odnosno u prostoriji za skladištenje goriva zabranjeno je pušenje i upotreba otvorenog plamena.

• Nemojte previše napuniti rezervoar (nemojte uliti gorivo do ivice otvora). Nakon dolivanja goriva proverite, da li je poklopac rezervoara dobro zatvoren.

• Obratite pažnju, da se ne razlije benzin. Benzinska para ili razliveni benzin se može zapaliti. Ako se razlije benzin, mesto isticanja odmah treba osušiti, odnosno ostaviti da se benzinska para razide.

• Obratite pažnju, da benzin ne dođe u dodir s kožom.. Benzinska para se ne sme udisati. Benzin se mora držati na deci nedostupnom mestu.

• Koristite uobičajeni motorni benzin sa najmanje 95 oktana. Preporučujemo bezolovni benzin 95 oktana, koji smanjuje stvaranje taloga u prostoru za sagorevanje. U toku korišćenja nemojte menjati vrstu benzina (bezolovni na olovni i obrnuto).

• Koristite samo čist benzin. Nemojte koristiti mešavinu benzina i ulja, zaprljan ili benzin neproverenog porekla i kvaliteta.

Nemojte dozvoliti da u rezervoar goriva dospe prašina, prljavština ili voda.

• U slučaju da se pumpa ne koristi duže od mesec dana, pre odlaganja ispuštite iz rezervoara ostatak goriva, a iz karburatora odstranite talog.

• Kvarovi, koji su prouzrokovani neodgovarajućim, zaprljanim ili ustajalim gorivom, nisu obuhvaćeni garancijom.

• U slučaju požara za gašenje treba koristiti vatrogasne aparate sa prašinom, penom ili snegom za gašenje požara.

#### **NALIVANJE GORIVA**

1. Odvrnite zatvarač rezervoara za gorivo i vizuelno proverite nivo goriva u rezervoaru.

2. Ukoliko je nedovoljna količina goriva, pomoću levka dolijte gorivo. Zapremina rezervoara je 3,6 litara. Ne dolivajte gorivo iznad maksimalne zapremine. Zbog prepunjenosti gorivo će isticati i ako je zatvarač zatvoren.

3. Nakon dolivanja goriva namestite zatvarač rezervoara za gorivo i zategnite ga na odgovarajući način.

#### **KORIŠĆENJE BENZINA SA SADRŽAJEM ALKOHOLA**

Ukoliko se odlučite za korišćenje benzina sa sadržajem etanola, uverite se da je broj oktana goriva iznad 95 - u slučaju dodavanja alkohola smanjuje se broj oktana. Može se koristiti benzin sa najviše 10% etanola. Zabranjeno je korišćenje metanola (metil-alkohola), aditiva za sprečavanje korozije, razređivača na bazi metanola odnosno gorivo, koje sadrži više od 10% etanola.

Kvarovi koji su prouzrokovani korišćenjem ovakvih goriva nisu obuhvaćeni garancijom.

Na benzinskim pumpama raspitajte se, da li gorivo sadrži pomenute materije.

#### **5. Zatezanje šrafova i matica**

Proverite, da li su zategnuti svi šrafovi.

U slučaju potreba zategnite i osigurajte šrafove.

#### **6. Priključivanje creva na usisnoj strani**

Mogu se koristiti creva, fitinzi i zaptivači, koji se nalaze u prometu. Usisno crevo mora imati krutu konstrukciju, kako se ne bi deformisalo u toku rada. Usisno crevo da ne bude previše dugačko; radi dobrog učinka najbolje je pumpu postaviti što bliže nivou vode. Vreme trajanja punjenja takođe zavisi od dužine usisnog creva. Usisnu korpu montirajte na kraj usisnog creva pomoću metalne šelne.

#### **UPOZORENJE!**

Usisnu korpu uvek treba montirati na usisno crevo pre pokretanja pumpe. Usisna korpa sprečava usisavanje stranih tela, zbog kojih se crevo može začepiti ili oštetiti pumpa.

#### **7. Priključivanje creva na potisnoj strani**

Mogu se koristiti creva, fitinzi i zaptivači koji se nalaze u redovnom prometu. Bolje je koristiti što je moguće kraće crevo, pošto se time eliminišu gubici zbog trenja tekućine u dužim crevima.

Potisno crevo mora izdržati najmanje 2,6 bara.

**NAPOMENA:**

Temeljno zategnite šrafove, kako se priključak ne bi razdvojio u toku rada.

**8. Punjenje pumpe vodom**

Pumpu pre svakog korišćenja treba napuniti vodom.

1. Odvrnite zatvarač otvora za punjenje (15) i u otvor nalijte čistu vodu dok se ne prelije.
2. Vratite šraf otvora za punjenje i zategnite ga.

**UPOZORENJE!**

Pumpu nikad nemojte pokretati pre nego što je napunite vodom, pošto se u tom slučaju izuzetno jako zagreje. Rad pumpe „na suvo” oštećuje zaptivače. Ako je eventualno pumpa radila na suvo, odmah isključite motor i pre punjenja pumpe ostavite je da se ohladi.

Pumpa se ne sme koristiti za pumpanje veoma zagađene vode, korišćenog ulja, zapaljivih ili eksplozivnih materija, tekućina u prehrambenoj industriji, npr. vina, mleka, itd.

U vodi smeju biti čvrste čestice dimenzije maks. 30 mm. Nije preporučeno pumpanje vode sa puno čvrstih i oštrih čestica, jer to dovodi do preteranog habanja pumpe (fiksni i pokretni elemenata, povratni ventila). Kvarovi, koji su prouzrokovani tim habanjem, nisu obuhvaćeni garancijom.

**UPOZORENJE!**

Pumpu nikad ne koristite bez usisne korpe. Može doći do ozbiljnih oštećenja pumpe, i garancija prestaje da važi!

**Korišćene oznake i važna upozorenja**

U uređaju nema ulja. Pre prvog pokretanja napunite uljem za podmazivanje preporučenog tipa do propisanog nivoa (vidi: poglavlje „Nalivanje ulja”).	
Nemojte dodirivati vrela delove motora.	
Karburator za pokretanje  Slavina za gorivo	
Glavni prekidač	<b>1 (ON) 0 (OFF)</b>
Uputstvo za upotrebu - Pročitajte Uputstvo za upotrebu!	
<b>PAŽNJA</b> Redovno proveravajte da li curi gorivo. Pre nalivanja goriva isključite motor.	
Mašinu ne koristite u zatvorenom prostoru. . Udisani ugljendioksid je otrovan.	
Operite filter nekim sredstvom za pranje i istisnite tekućinu.	

<p>Ne koristite razređivače. Ostavite da se osuši. Posle potopite filter u motorno ulje, a zatim iz njega istisnite višak ulja.</p>
<p><b>ODRŽAVANJE FILTERA ZA VAZDUH</b> Elemente filtra očistite na svakih 50 sati rada (ako se mašina koristi u ekstremnim uslovima, onda na svakih 10 sati).</p>

### Pokretanje motora

1. Pomeranjem ručice slavine za gorivo udesno otvorite dotok goriva (Slika 6.)  
Slika 6.



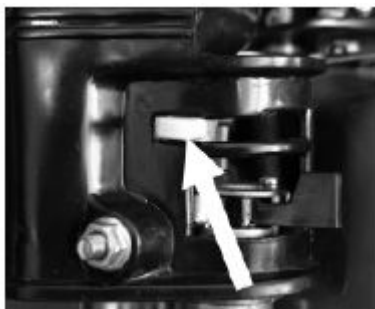
Slika 6.

2. Okrenite prekidač motora u položaj „UKLJUČENO” (ON, 1) (Slika 7.).



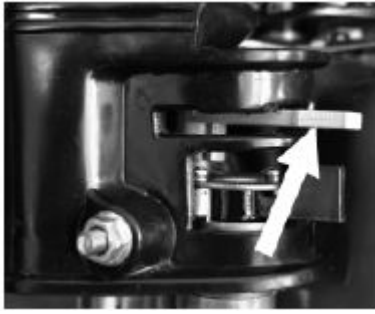
Slika 7.

3. Ručicu čoka povucite u levo u položaj „UKLJUČENO” (Slika 8.). Za pokretanje toplog motora ne treba koristiti čok.



Slika 8.

4. Polako povucite užu za pokretanje do tačke otpora, pa povucite uz snažan trzaj.  
Postupak po potrebi ponovite dok se motor ne pokrene. Nakon paljenja motora otpustite užu pokretača.
5. Zagrejte motor. Ručicu čoka polako gurajte udesno; kad je toplo vreme, to učinite nakon nekoliko sekundi, pri hladnom vremenu za nekoliko minuta.  
Pre svake promene sačekajte da rad motora postane ujednačen. Nakon postizanja radne temperature povlačenjem ručice udesno isključite čok (Slika 9.).



Slika 9.

6. Broj obrtaja motora regulišite ručicom za gas (8).

#### **UPOZORENJE!**

- Nemojte dozvoliti, da ručica pokretača naglo udara u motor. Ručicu polako vratite na mesto, da ne bi došlo do oštećenja obloge.
- Motor uvek palite naglim trzajem ručice, u suprotnom može doći do oštećenja motora.

#### **SENZOR NIVOVA ULJA**

Senzor nivoa ulja u slučaju pada nivoa ulja zaustavlja motor. Time se sprečava, da zbog nedovoljnog podmazivanja dođe do oštećenja motora. Kada se nivo ulja spusti ispod sigurnosnog nivoa, motor staje, ali prekidač motora ostaje u položaju „UKLJUČENO” (ON, 1). Primena senzora ulja ne opravdava zapuštanje provere nivoa ulja pre pokretanja mašine. Ukoliko motor stane i ne može se pokrenuti iako u rezervoaru ima dovoljno goriva, pre nego što pokušate ustanoviti uzroke smetnji u radu motora, proverite nivo ulja u motoru.

#### **Zaustavljanje motora**

1. Okrenite prekidač motora (2) u položaj „ISKLJUČENO” (OFF) (Slika 10.).



Slika 10.

2. Dotok goriva prekinite okretanjem ručice slavine za gorivo ulevo. (Slika 11.).



Slika 11.

3. Nakon upotrebe odvrtnjem čepa otvora za ispuštanje (6) ispuštite vodu iz pumpe. Odvrnite čep otvora za punjenje (15) i čistom vodom isperite pumpu, dozvolite, da voda iscure, zatim ponovo vratite čepove otvora za punjenje i ispuštanje vode.

#### **Održavanje i nega**

##### **UPOZORENJE!**

- Pre početka radova na održavanju zaustavite motor.
- Radi onemogućavanja neočekivanog pokretanja motora obavezno isključite prekidač paljenja motora (2) i skinite lulu sa svećice za paljenje (17).



**PAŽNJA!**

Koristite samo originalne rezervne delove. U slučaju korišćenja rezervnih delova neodgovarajućeg kvaliteta može doći do teških oštećenja pumpe.

Obavljanje propisanih kontrola i redovno podešavanje motora je preduslov pouzdanog rada i dobrog učinka pumpe. Redovno održavanje, kontrola i podešavanje obezbeđuje dug vek trajanja pumpe. Popravke i redovno održavanje, proveru i podešavanje sme obavljati samo dobro opremljen i stručno osposobljen servis, koji je u ugovornom odnosu sa Madal Bal d.o.o.

Preporučena učestalost održavanja i vrste radova na održavanju sadržani su u sledećoj tabeli.

**PLAN ODRŽAVANJA**

Redovna učestalost održavanja. Trebava obavljati u označenim intervalima ili prema pogonskom vremenu	Pre svake upotrebe	Mesečno ili na svakih 15 radnih sati	Svaka tri meseca ili na svakih 40 radnih sati	Svakih 6 meseci ili na svakih 80 radnih sati	Godišnje ili na 200 radnih sati
Predmet održavanja					
Motorno ulje	Pregled stanja	X			
	Zamena		X	X	
Filter vazduha	Pregled stanja	X			
	Čišćenje			X(2)	
Svećica za paljenje	Čišćenje / podešavanje			X	
Zazor ventila	Kontrola / pregled			X(3)	
Filter rezervoara goriva	Čišćenje				X
Rezervoar za gorivo	Čišćenje				X(3)
Vodovi za gorivo	Kontrola	Svaka druga kalendarska godina			
Hvatač iskri	Čišćenje				X(3)
Karburator – posuda taložnika	Čišćenje			X(3)	
Slavina za gorivo - taložnik (ukoliko je sastavni deo slavine za gorivo)	Čišćenje			X(3)	

**NAPOMENA:**

(1) Prve tri zamene ulja obavljati mesečno ili na svakih 15 radnih sati, nakon toga svakih 6 meseci odnosno na svakih 80 radnih sati.

(2) Ukoliko motor radi u zaprašenoj prostoriji, radove na održavanju treba češće obavljati.

(3) Preporučujemo da navedene radove na održavanju obavite u servisu, koji je u ugovornom odnosu sa Madal Bal d.o.o.

**Zamena ulja**

Korišćeno ulje ispuštite iz malo zagrejanog motora.

1. Odvrnite čep otvora za nalivanje ulja i šraf za ispuštanje ulja i dozvolite da ulje ističe u unapred pripremljenu posudu.
2. Nakon pražnjenja ulja vratite šraf za ispuštanje ulja, zajedno sa podloškom i dobro ga zategnite.
3. Do potrebnog nivoa nalijte sveže ulje od preporučenih vrsta ulja. Preporučena količina motornog ulja je 0,6 l.
4. Zavrnite čep otvora za nalivanje ulja.

**UPOZORENJE!**

Ako dođe do izlivanja ulja, mesto izlivanja obrišite na suvo.

Koristite zaštitne rukavice, da ulje ne dođe u dodir sa kožom.

Ukoliko bi se koža zaprljala uljem, temeljno je operite vodom i sapunom. Korišćeno ulje treba neutralisati u skladu sa propisima o zaštiti okoline. Ulje na sabirno mesto transportujte u zatvorenoj posudi. Korišćeno ulje nemojte baciti u otpad, ne izlijte u kanalizaciju ili na zemlju, nego predajte na za to predviđenom sabirnom mestu.

### Čišćenje filtera za vazduh

Zaprljani filter za vazduh sprečava strujanje vazduha u karburator. Da bi se izbegao kvar karburatora, filter za vazduh potrebno je redovno čistiti. U jako zaprašenom okruženju filter treba češće čistiti.

### UPOZORENJE!

Za čišćenje uložka filtera nikad nemojte koristiti benzin ili jako zapaljive materije, pošto može doći do požara ili eksplozije.

### PAŽNJA!

Nikad ne ostavljajte da motor radi bez filtera za vazduh, jer to dovodi do brzog habanja motora.

1. Ručicu čoka (9) povucite (desno) u položaj zatvoreno.
2. Olabavite leptirasti šraf, pa skinite poklopac (18).
3. Izvadite uložak od penastog sundera, isperite u mlakoj sapunastoj vodi, pa ga ostavite da se osuši. Ako je uložak vidno oštećen, zamenite ga.
4. Ostavite da se uložak napuni čistim motornim uljem, pa višak ulja istisnite (uložak nikad nemojte iscediti).
5. Vratite uložak od penastog sundera, na kraju vratite i zatezanjem šrafa fiksirajte poklopac.
6. Vratite uložak od penastog sundera, na kraju vratite i zatezanjem šrafa fiksirajte poklopac.

### Održavanje svećica za paljenje (Slika 12.)

Preporučene svećice za paljenje: Brisk – JR19, Champion – RJ19LM ili njima ekvivalentne.



Slika 12.

### PAŽNJA!

Nikad nemojte koristiti svećice za paljenje neodgovarajuće toplotne vrednosti.

### UPOZORENJE!

Odmah nakon zaustavljanja motora izduvna cev i glava cilindra je veoma vrela. Zbog toga pazite, da sebi ne nanese opekotine.

Radi savršenog rada motora svećicu za paljenje treba tačno podesiti i očistiti od naslaga.

1. Skinite kabl (lulu) svećice za paljenje i odgovarajućim ključem odšrafite svećicu.
2. Vizuelno proverite stanje svećice za paljenje. Ukoliko je svećica vidno istrošena, slomljena ili postepeno otpada izolacija, zamenite svećicu. Ukoliko svećicu želite ponovo koristiti, očistite je.
3. Pomoću odgovarajućeg pribora podesite zazor elektrode. Zazor elektrode podesite prema preporuci, savijanjem elektrode. Potreban zazor elektrode iznosi: 0,6-0,8 mm.
4. Proverite zaptivku svećice, zatim da bi ste izbegli oštećenje navoja, rukom zavrnite svećicu.
5. Na kraju pomoću ključa za svećice zategnite toliko, da se pritisne zaptivka.

### NAPOMENA:

Nakon zavrtanja nove svećice zategnite još ½ okreta, da bi se pritisla zaptivka. Ukoliko vraćamo staru svećicu, dovoljno je svećicu zategnuti 1/8-1/4 okreta.

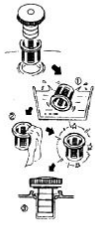
### PAŽNJA!

Obratite pažnju da svećica za paljenje bude dobro zategnuta. Loše zategnuta svećica se jako zagreva, usled toga može doći do težeg oštećenja motora.

### Održavanje filtera goriva (Slika 13.)

### PAŽNJA!

Benzin je lako zapaljiva materija, a u izvesnim okolnostima postoji opasnost i od eksplozije. Na mestu obavljanja rada nemojte pušiti i nemojte koristiti otvoreni plamen.



Slika 13.

1. Odvrnite zatvarač rezervoara za gorivo i izvadite filter za gorivo. Operite filter u nezapaljivom sredstvu za čišćenje (na primer u sapunici), pa ostavite ga da se potpuno osuši. Posudu taložnika zajedno sa zaptivačem očistite u nezapaljivom sredstvu za čišćenje i ostavite ih da se potpuno osuše. Ako je filter previše zaprljan, zamenite ga.
2. Očišćen filter vratite u otvor za punjenje.
3. Vratite poklopac rezervoara i zavrtnite ga da čvrsto stoji.

#### **Čišćenje taložnika karburatora**

1. Zatvorite slavinu za dovod goriva.
2. Odvrnite posudu taložnika (12) i u unapred pripremljenu posudu isпустite talogom zaprljani benzin.
3. Posudu taložnika zajedno sa zaptivačem očistite u nezapaljivom sredstvu za čišćenje i ostavite ih da se potpuno osuše.
4. Vratite posudu taložnika na svoje mesto i otvaranjem dovoda goriva proverite, curi li gorivo. Ukoliko curi, stegnite još više posudu taložnika ili zamenite zaptivač.

#### **PAŽNJA!**

Benzin je lako zapaljiva materija, a u izvesnim okolnostima postoji opasnost i od eksplozije. Na mestu obavljanja rada nemojte pušiti i nemojte koristiti otvoreni plamen.

Obratite pažnju, da benzin ne dođe u dodir s kožom..

Benzinska para se ne sme udisati.

Benzin se mora držati na deci nedostupnom mestu. Prilikom montaže proverite, da li curi gorivo, ako je došlo do curenja goriva, mesto treba obrisati na suvo, a pre pokretanja mašine prostoriju treba dobro provetriti.

Karburator je veoma kompleksan i složen uređaj, stoga njegovo čišćenje i održavanje treba poveriti stručnjaku.

Podešavanje mešavine odnosno karburatora je obavio proizvođač, to se ne sme ni na koji način promeniti. Promena mešavine ili nestručna intervencija može prouzrokovati ozbiljna oštećenja u motoru ili pumpi.

#### **Održavanje izduvne cevi i hvatača iskri**

Odstranjivanje uglja i čišćenje hvatača iskri prepustite stručnjaku.

#### **Održavanje rebara za hlađenje cilindra**

Redovno treba proveriti, da li ima naslaga na rebrima za hlađenje cilindra. Rebra za hlađenje moraju biti čista. U slučaju većih naslaga motor se može pregrejati i može doći do većih oštećenja.

#### **Zaštita okoline**

Goriva i maziva zabranjeno je ostaviti/izlivati u prirodi, ili baciti u mešoviti otpad. Prilikom uništavanja goriva i maziva treba postupati u skladu sa uputstvom proizvođača.

#### **Skladištenje**

##### **UPOZORENJE!**

Prilikom transporta motora proverite, da li je prekidač motora (2) u položaju „ISKLJUČENO” (OFF, 0), odnosno da li je rezervoar goriva dobro zatvoren, da ne bi došlo do izlivanja goriva iz rezervoara.

Obratite pažnju, da se ne izlije benzin u toku transporta. Ukoliko se to ipak dogodi, mesto isticanja goriva obrišite na suvo i pobrinite se da se benzinska para dobro izvetri.

##### **MERE PRE USKLADIŠTENJA PUMPE NA DUŽE VREME:**

- Očistite motor spolja.
  - Ispustite benzin.
1. Zatvorite slavinu goriva (10), izvadite posudu taložnika (12) i ispraznite je.
  2. Otvorite slavinu za gorivo (10)
  3. • U odgovarajuću posudu isпустite benzin iz rezervoara za gorivo.

4. Vratite na mesto posudu taložnika.
5. Olabavite i izvadite ispusni zavrtnaj (11) i isпустite benzin iz karburatora. Benzin se mora držati u odgovarajućoj posudi.

- Pre dugotrajnog skladištenja obavite zamenu ulja.
- Odvrnite svećicu za paljenje i u cilindar nalijte jednu kafenu kašiku ulja. Nakon toga 2-3 puta povucite užu pokretača. Time se u cilindru (rezervoaru goriva) stvara ujednačeni zaštitni sloj ulja.
- Povlačenjem užeta pokretača pomerite klip dok ne dođe u gornju mrtvu tačku. Na taj način biće zatvoreni i usisni i izduvni ventili.
- Zavrnite svećicu za paljenje.
- Pumpu smestite u zaštićenu, suhu prostoriju.

## Dijagnostika, nalaženje kvara

### PRILIKOM PALJENJA MOTOR SE NE PALI:

- Da li je prekidač motora u položaju „UKLJUČENO“?
- Da li je otvorena slavina goriva?
- Da li ima dovoljno goriva u rezervoaru?
- Da li ima dovoljno količine ulja u motoru?
- Da li je priključen kabel svećice za paljenje?
- Da li daje iskra svećica za paljenje?

## Provera svećice za paljenje:

### UPOZORENJE!

Uverite se prvo, da u blizini nije razliven benzin ili druga zapaljiva materija. Za ispitivanje koristite odgovarajuće zaštitne rukavice. Pri obavljanju posla bez rukavica postoji opasnost od udara strujom! Pre vađenja pobrinite se da svećica ne bude vrela!

1. Izvadite svećicu.
2. Svećicu stavite u konektor (u lulu).
3. Svećicom dodirnite ram motora (npr. glavu cilindra) i povucite užu za paljenje.
4. Ako ne iskri, zamenite svećicu za paljenje. Ako sa iskrenjem sve je u redu, vratite svećicu i nastavite pokretanje motora prema opisanom postupku.
5. Ukoliko se motor ni posle toga ne pokrene, obratite se stručnom servisu.

Ukoliko ne uspete otkloniti kvar, obratite se stručnom servisu.

## Izjava o evropskoj saglasnosti

Madal Bal d.o.o. • Lazy IV/3356, 760 01 Zlín • identifikacioni broj organizacije: 49433717

potvrđuje, da sledeći proizvod, na osnovu njegovog principa rada i izrade, koji je u potpunosti istovetan sa principom rada i izradom uređaja, koji se stavlja u promet, ispunjava važeće zahteve u pogledu sigurnosti, koji su propisani Uredbom Vlade. Ukoliko se na uređaju izvrše izmene bez naše saglasnosti, ova izjava gubi svoju važnost.

### HERON 8895105 (EMPH 80 W)

pumpa sa motorom, snaga 6,5 KS, opremljena četvorotaktnim motorom

Projektovanje i proizvodnja uređaja je urađena u skladu sa sledećim standardima:  
EN ISO 12100-1, EN ISO 12100-2, EN 809

odnosno u skladu sa sledećim direktivama:  
73/23/EEZ izmenjen propisom 93/68/EEZ,  
89/336/EEZ i 98/37 EZ izmenjen propisima 91/263/EEZ, 92/31/EEZ i 93/68/EEZ

U Zlini, 8. 1. 2007.



Martin Šenkýr  
član Upravnog odbora akcionarskog društva